

# โครงการ

พัฒนาศักยภาพเครือข่าย

“**นักประชาสัมพันธ์**”

A decorative graphic consisting of several interlocking gears of various sizes, rendered in a metallic, grey-to-silver gradient. The gears are arranged in a cluster, with some overlapping others, creating a sense of mechanical complexity and interconnectedness. The text "นักประชาสัมพันธ์" is superimposed over the gears in a bold, red, stylized font.

พลตรี เทวัญ ตันกุล



# ที่ปรึกษา อปส.

ทีม ยศ.นรม.ฝ่ายความมั่นคง (PMSU)

วสท.ฝส. (CID)

ที่ปรึกษาด้านการข่าวกรอง ป.ป.ส.

ผู้สังเกตการณ์กระบวนการสันติภาพ(AMM)

ศส.ม.(การทหาร) รร.สธ.ทบ.

รวบรวมพิเศษ

ชั้นนายพัน เหล่า ขว. สรอ.(MIOBC)

กกล.972 ไทย/ติมอร์ ตอ.(UNTAET)

ชั้นนายพัน เหล่า ขว.

ชั้นนายร้อย เหล่า ขว. สรอ. (MIOBC)

หน. ชุด ทกร. หน่วย ขกท./สปก.ทภ.1

รอง หน.ชุด ตข. หน่วย ขกท./กกล.นเรศวร

ชั้นนายร้อย เหล่า ขว.

ชั้นนายร้อย เหล่า ม.

62

ฝสธ.ประจำ รมว.กท.

58

นปก.ประจำ ยศ.ทบ.

56

หก.กปก.สอศ.รร.สธ.ทบ. (ชุด 92)

54

อจ./ฝสธ.(ฝึก/ศึกษา) รร.สธ.ทบ.

52

อจ.รร.สธ.ทบ.

51

ประจำ ยศ.ทบ.

50

49

ฝสธ.สบส.

48

ประจำ รร.สธ.ทบ.สบส. (นทท.ฯ ชุดที่ 83)

47

45

44

43

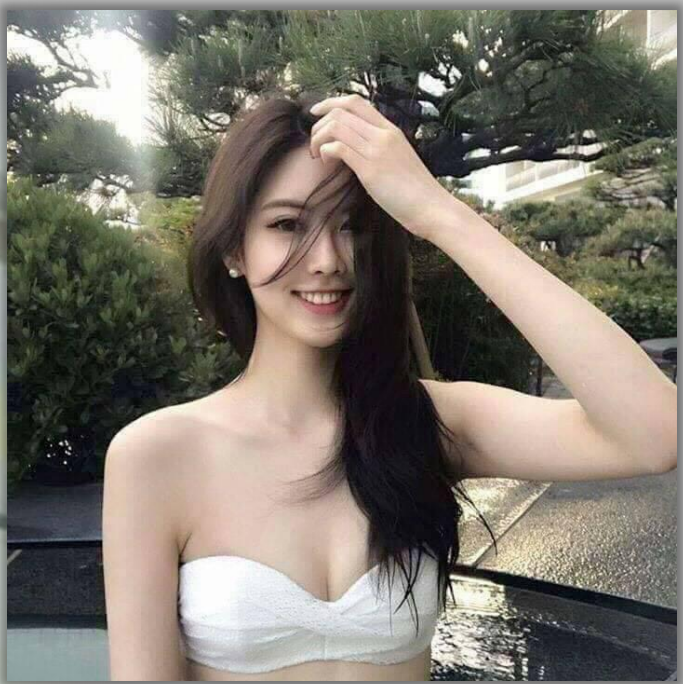
รอง หน.ชุด ขว.ทบ.(ซรค.อจ.รร.ขว.ทบ.)

40

รอง หน.ชุด ตข.หน่วย ขกท./กองพล ขกท.

39

ผบ.มว.ร้อย.ม.(ก) ม.พัน.23



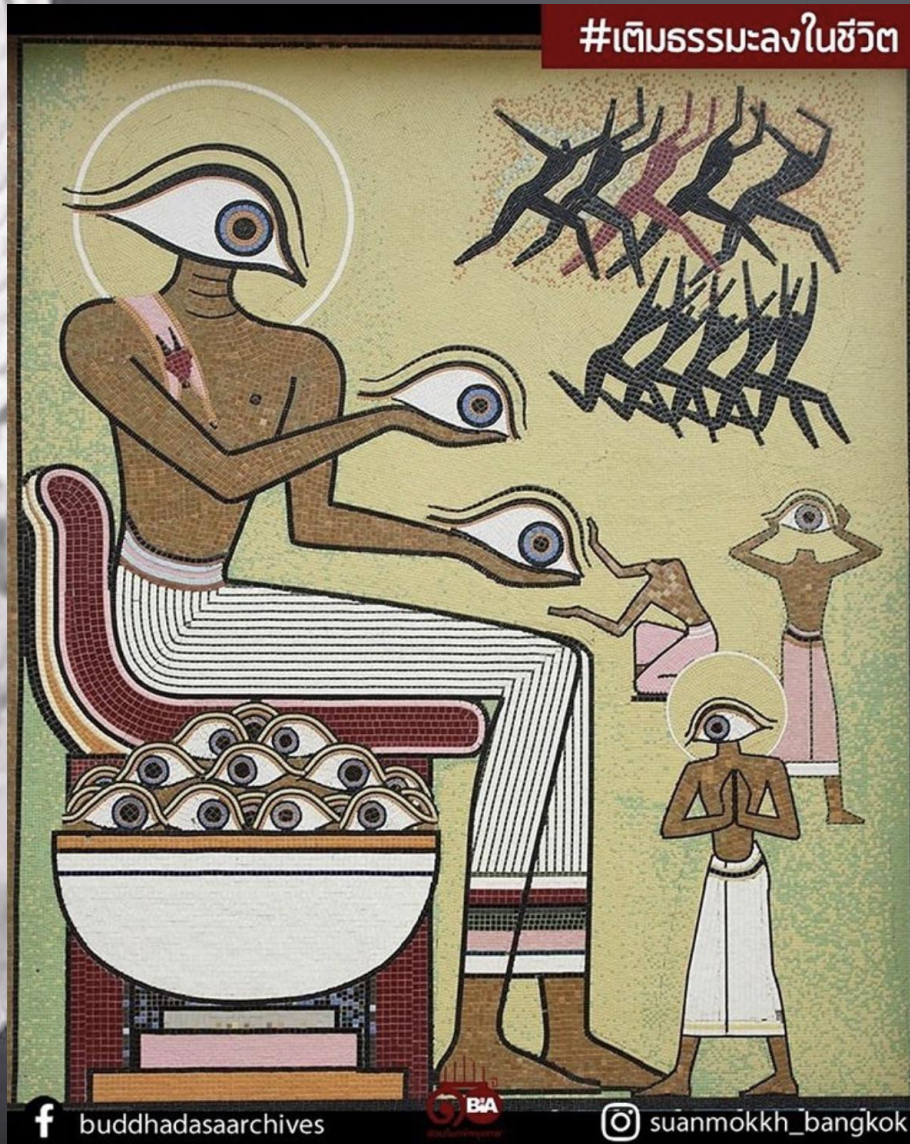
<https://www.facebook.com/janjirapon.jarernsuk/photos>

# แบบฝึกหัด : ปู่คน...???



ระวัง...สิ่งที่ท่านเห็น มันไม่เป็นอย่างที่ท่านคิด

# “ดวงตา” แห่งธรรม



tsj\_sompong เมื่อคนปฏิเสธศีลธรรม ...นี่เป็นภาพที่แจกลูกตาและไม่มีใครเอา  
ก็คนละวิ่งหนีไปเป็นคั้งๆ หนะ  
พวกที่ไม่มีหัว ไม่ยอมรับลูกตา  
ยอมรับลูกตาไม่ก็คน  
เนี่ยมันน้อยเท่ากับผู้ที่เสี่ยสละเพื่อผู้อื่น

การสั่งสอนนี้ให้ลูกตา นี้ให้ความรู้  
เรื่องไม่เห็นแก่ตัวเห็นแก่ผู้อื่น  
ไม่มีใครชอบก็คน  
โดยมากก็ไม่ยอมรับ  
โลกของเราเปลี่ยนเป็นวัตถุนิยม

อย่างนั้นรูปภาพนี้ก็รูปภาพที่สอนเรื่องนี้  
เรื่องที่มีนชาตแคลนทางวิญญาน  
ชาตแคลนเรื่องทางวิญญานไป ม โนธรรม  
เป็นเรื่องทางวัตถุซะมาก

พุทธทาสภิกขุ

ภาพแจกดวงตา หนึ่งในภาพปริศนาธรรมที่จำลองมาจากสวนโมกข์ไชยา นำมาไว้ที่สวนโมกข์กรุงเทพ

#ศีลธรรมไม่กลับมาโลกาจะวินาศ #๑๐ปีสวนโมกข์กรุงเทพ  
#เติมธรรมะลงในชีวิต #BIA

# หลักการและเหตุผล

1 ดาร์วิน

ตามนโยบายและแผนประชาสัมพันธ์แห่งชาติ ฉบับที่ ๕ (พ.ศ. ๒๕๕๙ - ๒๕๖๔) ยุทธศาสตร์  
ที่ ๒ : การประชาสัมพันธ์นโยบายแห่งรัฐ กลยุทธ์ที่ ๒ การพัฒนาเครือข่ายประชาสัมพันธ์นโยบายแห่งรัฐ  
ที่กำหนดมาตรการส่งเสริมและสนับสนุนให้มีการพัฒนาศักยภาพเครือข่ายประชาสัมพันธ์และอาสาสมัคร  
ประชาสัมพันธ์ประจำหมู่บ้านและชุมชน 2 และแผนยุทธศาสตร์การประชาสัมพันธ์ กระทรวงสาธารณสุข  
(พ.ศ. ๒๕๖๐ - ๒๕๖๔) ยุทธศาสตร์ที่ ๑ การพัฒนานโยบายและแผนยุทธศาสตร์การประชาสัมพันธ์ กระทรวง  
สาธารณสุข ยุทธศาสตร์ที่ ๒ พัฒนาการประชาสัมพันธ์ข้อมูลข่าวสาร นโยบายและการดำเนินงานของ  
กระทรวงสาธารณสุข ยุทธศาสตร์ที่ ๓ สนับสนุนและพัฒนาระบบงานภาคีเครือข่ายประชาสัมพันธ์กระทรวง  
สาธารณสุขในทุกภาคส่วนทั้งในประเทศและภูมิภาคอาเซียน ยุทธศาสตร์ที่ ๔ การบริหารจัดการองค์การ  
ด้านการสื่อสารประชาสัมพันธ์ เพื่อให้มีการดำเนินงานประชาสัมพันธ์อย่างมีประสิทธิภาพ เครือข่ายและ  
ประชาชนได้รับ ข้อมูลข่าวสารที่ถูกต้อง เกิดทัศนคติที่ดี ให้ความร่วมมือ และสนับสนุนการดำเนินงานใน  
การขับเคลื่อนนโยบายสู่การปฏิบัติ 3 ซึ่งสอดคล้องกับนโยบายของนายอนุทิน ชาญวีรกูล รองนายกรัฐมนตรี  
และรัฐมนตรีว่าการกระทรวงสาธารณสุข ที่ส่งเสริมให้ประชาชนมีความรอบรู้ด้านสุขภาพ ที่ถูกต้อง เพื่อการ  
มีสุขภาพที่ดี ส่งเสริม การออกกำลังกาย และ โภชนาการที่ถูกต้อง ให้ชุมชนเป็นฐานในการสร้างสุขภาพ  
ที่ดีในทุกพื้นที่ จึงจำเป็นต้องพัฒนาการสื่อสารประชาสัมพันธ์ 4 ซึ่งประกอบด้วย สาร ผู้ส่งสาร  
และช่องทางการสื่อสาร สามารถส่งต่อข้อมูลข่าวสารด้านสุขภาพให้ประชาชนได้ รู้ เข้าใจ และ เข้าถึงได้ง่าย  
รวดเร็ว ทันเหตุการณ์ ภายใต้การเปลี่ยนแปลงของเศรษฐกิจและสังคม ยุคดิจิทัล โดยเฉพาะผู้ปฏิบัติงานด้าน  
การประชาสัมพันธ์ของกระทรวงสาธารณสุขที่เป็นเครือข่ายอยู่ในเขตสุขภาพทั่วประเทศ ซึ่งจะทำหน้าที่เป็น  
พี่เลี้ยง หรือที่ปรึกษา ในการนำองค์ความรู้ต่าง ๆ ไปถ่ายทอดสู่บุคลากรในระดับจังหวัด สถานบริการ ต่อไป  
จึงจำเป็นต้องได้รับการพัฒนาความรู้ใหม่ และเพิ่มพูนทักษะในการปฏิบัติงานให้เพิ่มขึ้น เพื่อการ  
บรรลุเป้าหมาย "ประชาชนสุขภาพดี เจ้าหน้าที่มีความสุข ระบบสุขภาพยั่งยืน" \* \* \*



สีทอง

ความหมายของสีทอง  
 ความหมายของสีทอง  
 ความหมายของสีทอง  
 ความหมายของสีทอง

ความหมายของสีทอง  
 ความหมายของสีทอง  
 ความหมายของสีทอง

สีทอง

สีทอง  
 สีทอง

สีทอง + สีทอง

สีทอง

สีทอง

สีทอง

เทคโนโลยี - อื่น  
นวัตกรรม - นวัตกรรม

การสื่อสาร  
เว็บ / ทีวี / วิทยุ  
มือถือ / อินเทอร์เน็ต / ทีวี

องค์การ  
บริหารงาน

โครงสร้างพื้นฐาน  
กฎหมาย

เทคโนโลยี  
Digital

นวัตกรรม  
ผลิตภัณฑ์

กฎ  
↓  
เป้าหมาย (วิสัยทัศน์)

เป้าหมายที่ชัดเจน  
เป้าหมายที่วัดผลได้  
วิสัยทัศน์ที่ช่วย





1 บริบทใหม่โลก

2 วิสัยทัศน์และนโยบายรัฐบาล

3 บริบทการสื่อสาร

4 การสื่อสาร (กระทรวงสาธารณสุข)



# SCOPC



which is held as the innovation for Smart City management  
in the future



# Global Megatrends

Megatrends	Description	Key Areas
Population and demographic shift	<ul style="list-style-type: none"> <li>• <b>Growing world population</b> – 8.3 billion people will live on earth</li> <li>• <b>Aging society</b> – Median age will increase by 5 years to 34 years old; economic growth might decline in “aging” countries</li> <li>• <b>Increase urbanization</b> – 59% of the world population will live in cities</li> </ul>	<ul style="list-style-type: none"> <li>• Macro economic</li> <li>• Social Protection</li> <li>• Healthcare</li> <li>• Infrastructure</li> <li>• Urbanization</li> </ul>
Shift in Economic power & interconnectedness	<ul style="list-style-type: none"> <li>• <b>On-going globalization</b> – Exports and FDI will grow faster than GDP</li> <li>• <b>BRIC</b> – the new power house – their GDP will grow faster than GDP</li> <li>• <b>Beyond BRIC</b> – Strong growth for ASEAN 5</li> <li>• <b>Power shift</b> – to networks and coalitions</li> </ul>	<ul style="list-style-type: none"> <li>• Macro economic</li> <li>• Governance</li> <li>• National Security</li> <li>• Recognition</li> </ul>
Climate change & Resource Scarcity	<ul style="list-style-type: none"> <li>• <b>Energy</b> – Global primary energy consumption will increase 26%</li> <li>• <b>Water</b> – Half of the world population will be living in areas of scarce water</li> <li>• <b>Food</b>– Rising food demand</li> <li>• <b>Climate change</b> – Increasing CO<sub>2</sub> emission, global warming, and ecosystem</li> </ul>	<ul style="list-style-type: none"> <li>• Energy</li> <li>• Infrastructure</li> <li>• Food</li> <li>• Environment</li> </ul>
Technological revolution	<ul style="list-style-type: none"> <li>• <b>Technology diffusion</b> – technology will spread at high speed throughout the world</li> <li>• <b>Power of innovation</b> – innovations will change our lives</li> <li>• <b>Age of life sciences</b> – challenged by demographics, boost by R&amp;D</li> </ul>	<ul style="list-style-type: none"> <li>• Science &amp; Technology</li> <li>• Macro economic</li> <li>• Infrastructure</li> </ul>
Individual Empowerment	<ul style="list-style-type: none"> <li>• <b>Middle class power</b> - a new era in which more people will be middle class than poor with greater income inequality</li> <li>• <b>Know-how based economy</b> – 55% of the people worldwide will complete at least secondary education</li> <li>• <b>Talent &amp; labor</b>– demand for qualified talent; shortage of labor</li> </ul>	<ul style="list-style-type: none"> <li>• Education &amp; Training</li> <li>• Demographic shift</li> <li>• Culture &amp; Heritage</li> </ul>
4 <sup>th</sup> Generation Warfare	<ul style="list-style-type: none"> <li>• <b>4<sup>th</sup> generation warfare</b> – power shift to non-state actors (ISIS, Taliban)</li> <li>• <b>New types of threat</b>– WMD, Attack on soft targets, Nuclear, Satellite disrupt</li> <li>• <b>More lethal weaponry</b> – advance technology and space weaponization</li> </ul>	<ul style="list-style-type: none"> <li>• National Security</li> </ul>

# ความเสี่ยงและความท้าทาย ที่สำคัญของประเทศไทย ในระยะ 20 ปี ข้างหน้า

## Risks and challenges for Thailand in the next 20 years

### ปัจจัยและเงื่อนไขภายนอก (External factors)



**กระแสโลกาภิวัตน์**  
การเคลื่อนย้ายเสรี  
ของคน เงินทุน  
ข่าวสาร เทคโนโลยี  
สินค้า และบริการ



**ศูนย์รวมอำนาจ**  
ทางเศรษฐกิจ  
ย้ายมาเอเชีย  
การรวมกลุ่ม  
ของเศรษฐกิจ  
ในภูมิภาค



**การแย่งชิง**  
**แรงงานและเงินทุน**  
จากการเข้าสู่  
สังคมผู้สูงอายุ  
ของโลก



**การเปลี่ยนแปลง**  
**ของเทคโนโลยี**  
ส่งผลต่อ  
ภาคธุรกิจ และ  
การใช้ชีวิต  
ของประชาชน



**ภาวะโลกร้อน** และ  
สภาวะภูมิอากาศ  
ที่ผันผวน ก่อให้เกิด  
ภัยธรรมชาติ  
ทวีความรุนแรงมากขึ้น  
เป็นแรงกดดันให้มี  
การผลิตและการบริโภค  
ที่เป็นมิตรต่อสิ่งแวดล้อม



**น้ำมันปริมาณลดลง**  
ราคาแพงขึ้น  
และการผลิต  
**พืชพลังงานทดแทน**  
ส่งผลต่อ  
ความมั่นคง  
ทางอาหาร  
ของโลก



**ความเป็นเมือง**  
ที่เติบโต  
อย่างต่อเนื่อง  
ภายใต้ข้อจำกัด  
และกฎเกณฑ์  
การใช้พื้นที่และ  
ความเป็นมิตร  
ต่อสิ่งแวดล้อม



**หลักบริหาร**  
**จัดการที่ดี**  
ระบอบ  
**ประชาธิปไตย และ**  
**สิทธิมนุษยชน**  
มีความเข้มข้น  
มากขึ้น

### ปัจจัยและเงื่อนไขภายในประเทศ (Internal factors)



**โครงสร้างประชากร** เข้าสู่  
สังคมผู้สูงอายุอย่างสมบูรณ์  
วัยเด็กและวัยทำงานลดลง



**ข้อจำกัดด้าน** **ทรัพยากรธรรมชาติ**  
และแรงงาน ส่งผลต่อ  
ต้นทุนการผลิต และความเป็นอยู่  
ของประชาชน



**ความเหลื่อมล้ำ** ในมิติต่างๆ  
ส่งผลต่อ..  
การสร้างสามัคคีในสังคม  
และเป็นข้อจำกัดต่อการยกระดับ  
ศักยภาพ **ทุนมนุษย์**



**ความอ่อนแอของ**  
การบริหารราชการแผ่นดิน  
จำเป็นต้องปฏิรูป  
**ระบบราชการและการเมือง**  
เพื่อให้เกิดการบริหารราชการที่ดี

ที่มา การบรรยายเรื่อง ยุทธศาสตร์ประเทศไทยใน 20 ปี ข้างหน้า โดย พลเอก ชูศักดิ์ เมฆสุวรรณ สมาชิกสภาขับเคลื่อนการปฏิรูปประเทศประธานคณะกรรมการจัดทำยุทธศาสตร์และกรอบการปฏิรูป

# แบบฝึกหัด : ผลกระทบจากบริบทใหม่

จงแสดงความสัมพันธ์ ระหว่าง

(1) สภาพแวดล้อมใหม่ของโลก

กับ

(2) ผลกระทบต่อการทำงานของท่าน...

อย่างน้อย 3 ประการ

### ดร.สมคิด จาตุศรีพิทักษ์

รองนายกรัฐมนตรี



ลงทุน : เป็นลงทุนเทคโนโลยีเกษตรเชื่อมกับธุรกิจท่องเที่ยวและบริการ ใช้ความคิดสร้างสรรค์เพิ่มมูลค่าทางเศรษฐกิจ

ข้อดี : จุดแข็งด้านการเกษตรและท่องเที่ยว

ข้อจำกัด : การพิจารณางบประมาณรายจ่ายซ้ำ

### ฐากร ตันทีสิทธิ์

เลขาธิการ กสทช.



ลงทุน : ธุรกิจใหม่ที่เกิดจาก 5G

ข้อดี : ค่าเงินบาทแข็งดีต่อการนำเข้าอุปกรณ์รองรับ 5G

ข้อจำกัด : ธุรกิจที่ไม่ปรับตัวตามเทคโนโลยีจะหายไป

### รุ่งโรจน์ รังสิโยภาส

กรรมการผู้จัดการใหญ่ บริษัท ปูนซิเมนต์ไทย (SCC)



ลงทุน : เป็นขยายธุรกิจสู่อาเซียนและพัฒนาทรัพยากรมนุษย์

ข้อดี : ไทยมีทรัพยากรที่หลากหลาย

ข้อจำกัด : การให้ความสำคัญในการแก้ปัญหาภัยแล้งเพียงระยะสั้น

### สาริษฐ์ รัตนาวะดี

กรรมการและประธานเจ้าหน้าที่บริหาร บริษัท กัลฟ์ เอ็นเนอร์จี ดีเวลลอปเม้นท์ (GULF)



ลงทุน : สาธารณูปโภคขั้นพื้นฐานของประเทศ

ข้อดี : ความเชี่ยวชาญของผู้ประกอบการสร้างสาธารณูปโภคในประเทศ

ข้อจำกัด : หน่วยงานราชการทำงานไม่เชื่อมโยงกัน

### ดร.สุวิทย์ เมษินทรีย์

รัฐมนตรีว่าการกระทรวงอุดมศึกษา วิทยาศาสตร์ วิจัย และนวัตกรรม



ลงทุน : 4 อุตสาหกรรม (เกษตร-การแพทย์-พลังงาน-ท่องเที่ยว)

ข้อดี : ความหลากหลายของระบบนิเวศและวัฒนธรรม

ข้อจำกัด : ติดกับดักรายได้ปานกลาง

### ดวงใจ อัครจินตจิตร์

เลขาธิการคณะกรรมการส่งเสริมการลงทุน (บีโอไอ)



ลงทุน : การนำเข้าเครื่องจักรและพัฒนาศูนย์บริการมนุษย์

ข้อดี : ผู้ลงทุนโครงการขนาดใหญ่ได้รับสิทธิพิเศษทางภาษี

ข้อจำกัด : ขาดแรงงานที่มีทักษะและความพร้อม

### อาทิตย์ นันทวิทยา

ประธานกรรมการบริหาร และประธานเจ้าหน้าที่บริหาร ธนาคารไทยพาณิชย์ (SCB)



ลงทุน : พัฒนาศูนย์บริการมนุษย์และ R&D

ข้อดี : การลงทุนจากภาคเอกชนหนุนจีดีพีไทยขยายตัว

ข้อจำกัด : ไทยขาดองค์ความรู้และพัฒนาทักษะ

### ปณต สิริวัฒนภักดี

ประธานเจ้าหน้าที่บริหาร กลุ่มบริษัท เพรสเซอร์ส พร็อพเพอร์ตี้ สมิธดีด



ลงทุน : เทคโนโลยีและการพัฒนาศูนย์บริการมนุษย์

ข้อดี : ความต่อเนื่องในการลงทุนระบบโครงสร้างพื้นฐาน

ข้อจำกัด : การสร้างความเชื่อมั่นให้ต่างชาติเข้ามาลงทุนในไทย

สะท้อนมุมมองของการลงทุน 2020 ข้อดี-ข้อจำกัดของไทย

1 บริบทใหม่โลก

2 วิสัยทัศน์และนโยบายรัฐบาล

3 บริบทการสื่อสาร

4 การสื่อสาร (กระทรวงสาธารณสุข)



# 🌟ประเทศไทยโลกที่ 1🌟

แรงปะทะจากภายใน

แรงกดดันจากภายนอก

## การเปลี่ยนผ่านประเทศไทย

ความมั่นคง

สังคมจิตวิทยา

เศรษฐกิจ

กฎหมาย/ระบบราชการ

การต่างประเทศ



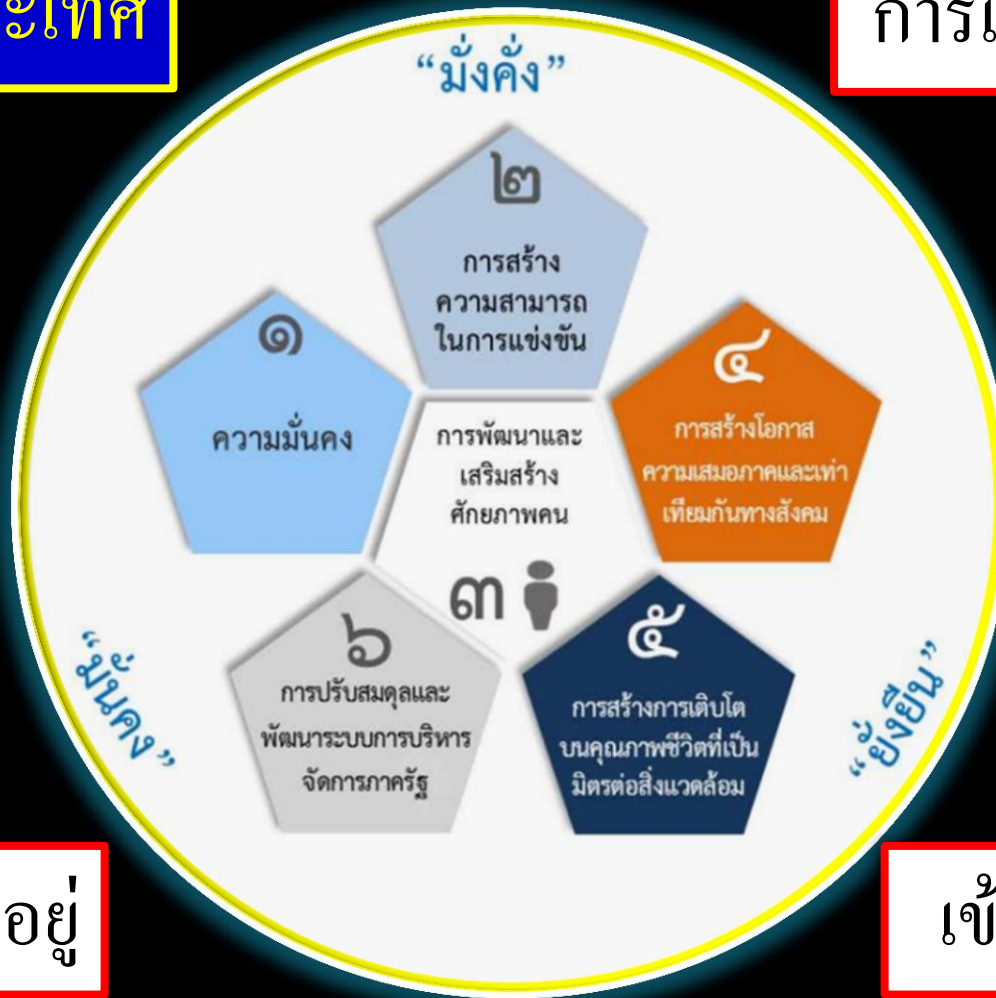
# ยุทธศาสตร์ชาติ 20 ปี

## การปฏิรูปประเทศ

- + มั่นคง มั่งคั่ง ยั่งยืน
- + ศาสตร์พระราชา
- + บูรณาการ

## การเป็น “ศูนย์กลาง”

- + การบิน
- + การแพทย์
- + การศึกษา



## พัฒนาสิ่งที่มีอยู่

มองหากให้ “ครบกระดาน”

## เข้มแข็งด้วยตัวเอง

เศรษฐกิจฐานราก + ชุมชนเข้มแข็ง

**มาตรา 65** ให้มียุทธศาสตร์ชาติเป็นเป้าหมายการพัฒนาประเทศอย่างยั่งยืน เพื่อเป็นกรอบในการจัดทำแผนต่างๆ เกิดการผลักดันไปสู่เป้าหมายเดียวกัน

**มาตรา 142** การเสนอร่างพระราชบัญญัติงบประมาณรายจ่ายประจำปีงบประมาณ ต้องสอดคล้องกับยุทธศาสตร์ชาติและแผนพัฒนาต่างๆ

**มาตรา 162** คณะรัฐมนตรีที่จะเข้าบริหารราชการแผ่นดินต้องแถลงนโยบายต่อรัฐสภา ซึ่งต้องสอดคล้องกับหน้าที่ของรัฐ แนวนโยบายแห่งรัฐ และยุทธศาสตร์ชาติ

**มาตรา 270** ให้วุฒิสภา มีหน้าที่และอำนาจติดตามเสนอแนะ เร่งรัดการจัดทำและดำเนินการตามยุทธศาสตร์ชาติ

**มาตรา 275** ให้มีดำเนินการจัดทำยุทธศาสตร์ชาติให้แล้วเสร็จ ภายใน 1 ปีหลังจากที่ พ.ร.บ. จัดทำยุทธศาสตร์ชาติฯ มีผลบังคับใช้

ประเมินวิเคราะห์สถานการณ์สภาพแวดล้อมในการพัฒนาประเทศ

คณะกรรมการจัดทำยุทธศาสตร์ชาติร่างยุทธศาสตร์ชาติเบื้องต้น

สำนักงานฯ รับฟังความเห็นร่างยุทธศาสตร์ชาติเบื้องต้น

ปรับแก้ร่างยุทธศาสตร์ชาติตามความเห็นฯ

นำเสนอร่างยุทธศาสตร์ชาติต่อคณะกรรมการยุทธศาสตร์ชาติ

นำเสนอร่างยุทธศาสตร์ชาติที่ได้รับความเห็นชอบจากคณะกรรมการยุทธศาสตร์ชาติไปยังคณะรัฐมนตรี

หากคณะรัฐมนตรีเห็นชอบ สำนักงานฯ นำเสนอ**สภานิติบัญญัติแห่งชาติ**เพื่อพิจารณา

**มาตรา 5** ให้มียุทธศาสตร์ชาติเป็นเป้าหมายในการพัฒนาประเทศอย่างยั่งยืนซึ่งจะต้องไม่น้อยกว่า 20 ปี และหน่วยงานของรัฐทุกหน่วยมีหน้าที่ดำเนินการเพื่อให้บรรลุเป้าหมายตามที่กำหนดไว้ในยุทธศาสตร์ชาติ และ**การจัดทำงบประมาณรายจ่ายประจำปีงบประมาณต้องสอดคล้องกับยุทธศาสตร์ชาติ**

**มาตรา 6** ยุทธศาสตร์ชาติอย่างน้อยต้องประกอบด้วย (1) วิสัยทัศน์พัฒนาประเทศ (2) เป้าหมายการพัฒนาระยะยาว กำหนดระยะเวลา และตัวชี้วัด (3) ยุทธศาสตร์ด้านต่างๆ

**มาตรา 7** การจัดทำยุทธศาสตร์ชาติต้องคำนึงถึงผลประโยชน์แห่งชาติ โดยให้มีการใช้ข้อมูลความรู้ที่เกิดจากการศึกษาวิเคราะห์ปัจจัยต่าง ๆ อย่างรอบคอบ วิเคราะห์แนวโน้มการเปลี่ยนแปลงในอนาคตอย่างรอบด้านทั้งในประเทศและต่างประเทศ การให้ประชาชนทุกภาคส่วนมีส่วนร่วม

**มาตรา 8** ให้คณะกรรมการจัดให้ประชาชนทุกภาคส่วนได้เข้ามามีส่วนร่วมในการรับฟังความคิดเห็นเมื่อจัดทำร่างยุทธศาสตร์ชาติแล้วเสร็จเบื้องต้น เพื่อแก้ไขปรับปรุง

**มาตรา 11** คณะกรรมการจัดให้มีการทบทวนยุทธศาสตร์ชาติทุก 5 ปี หรือในกรณีที่สถานการณ์โลกหรือของประเทศเปลี่ยนแปลง

**มาตรา 16** แต่งตั้ง**คณะกรรมการจัดทำยุทธศาสตร์ชาติ** เพื่อพิจารณาจัดทำร่างยุทธศาสตร์ชาติในด้านต่างๆ

**มาตรา 28** ให้คณะกรรมการจัดทำยุทธศาสตร์ชาติด้านต่างๆ แก้ไขเพิ่มเติมร่างยุทธศาสตร์ให้สอดคล้องกับผลการรับฟังความคิดเห็น

ระดับ

1

# ยุทธศาสตร์ชาติ (ปี 2561-2580)



ความมั่นคง



การสร้าง  
ความสามารถ  
ในการแข่งขัน



การพัฒนาและ  
เสริมสร้างศักยภาพ  
ทรัพยากรมนุษย์



การสร้างโอกาส  
และความเสมอภาค  
ทางสังคม



การสร้างการเติบโต  
บนคุณภาพชีวิต  
ที่เป็นมิตรกับสิ่งแวดล้อม



การปรับสมดุล  
และพัฒนาระบบ  
บริหารจัดการภาครัฐ

ระดับ

2

แผนพัฒนาเศรษฐกิจ  
และสังคมแห่งชาติ

นโยบาย/แผน  
ความมั่นคงแห่งชาติ

แผนการปฏิรูปประเทศ

ชี้นำ/  
Priority

แผนแม่บท  
ภายใต้ยุทธศาสตร์ชาติ

23 แผนแม่บทฯ

ประกอบด้วย

เป้าหมายที่ต้องการบรรลุใน 20 ปี  
แบ่งช่วงละ 5 ปี

แนวทางการพัฒนาเพื่อให้บรรลุเป้าหมาย

Flagship Projects



แผนแม่บท

ด้านการพัฒนาเกษตร  
(แผนย่อย: เกษตรเชิงภาพ)

เป้าหมาย ทุกระยะ: 5 ปี  
(ปี 61-65, 66-70, 71-75, 76-80)

แนวทางการพัฒนา/พื้นที่ดำเนินการ

Flagship Projects > A > B > C > D > E > F

ระดับ

3

แผนพัฒนาภาค (พ.ศ.2560-2565)

- เป้าหมาย ทุกระยะ: 5 ปี
- แนวทางการพัฒนา-พื้นที่ดำเนินการ
- แผนงาน/โครงการ --> แผนปฏิบัติการภาค

> ก B D ข E ค

แผนพัฒนาจังหวัดและกลุ่มจังหวัด (พ.ศ.2561-2565)

- เป้าหมาย ทุกระยะ: 5 ปี
- แนวทางการพัฒนา-พื้นที่ดำเนินการ
- แผนงาน/โครงการ > ข > ค > ง

แผนปฏิบัติการประจำปี ฉบับ.ของจังหวัดและกลุ่มจังหวัด



แผนปฏิบัติการ  
กระทรวงศึกษาธิการ  
(พ.ศ.2561-2565)

- วิสัยทัศน์
- เป้าหมาย
- กลยุทธ์
- แผนงาน/โครงการ

> ก > B > D > B > D

แผนปฏิบัติการประจำปี ฉบับ.



แผนปฏิบัติการ  
กระทรวงเกษตรฯ  
(พ.ศ.2561-2565)

- วิสัยทัศน์
- เป้าหมาย
- กลยุทธ์
- แผนงาน/โครงการ

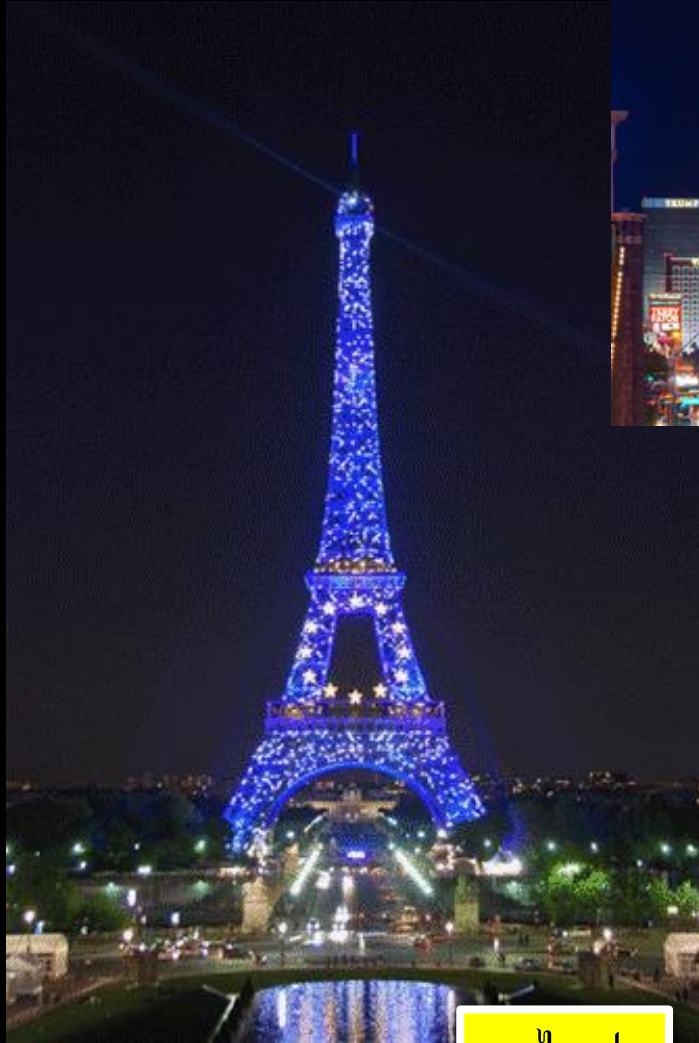
> ข E > ง

แผนปฏิบัติการประจำปี ฉบับ.

แผนระดับ 3 อื่น ๆ

- ยุทธศาสตร์การปฏิรูปปาล์มน้ำมันและน้ำมันปาล์ม ระยะยาว 20 ปี (60 - 79)
- ยุทธศาสตร์การพัฒนาเกษตรอินทรีย์แห่งชาติ พ.ศ. 2560-2564

# ตัวอย่าง “วิสัยทัศน์” ..ชาวโลก



หอไอเฟล



กาสิโน แอล.เอ.

เขื่อนฮอลแลนด์



# ตัวอย่าง “วิสัยทัศน์” ..สิงคโปร์



น้ำ



ศูนย์ประชุม



เกาะ



เงิน



# วิสัยทัศน์...ยุคดิจิทัล (ประเทศมหาอำนาจ)



US : *A Nation of Makers*

UK : *Design of Innovation*

CN : *Made in China 2025*

IN : *Made in India*

ROK : *Creative Economy*

# วิสัยทัศน์...ยุคดิจิทัล “ประเทศไทย 4.0”

“ไทยแลนด์ 1.0  
ยุคเกษตรกรรม”

“ไทยแลนด์ 2.0  
อุตสาหกรรมเบา”

“ไทยแลนด์ 3.0  
อุตสาหกรรมหนักและการส่งออก”

## THAILAND 4.0

การปรับเปลี่ยนโครงสร้างเศรษฐกิจไปสู่



ยุทธศาสตร์ชาติ

การปฏิรูป

- + โครงสร้างเศรษฐกิจ
- + การวิจัยและพัฒนา
- + การศึกษา

พลัง “ประชารัฐ”

# Upgrade ประเทศไทย

หากเปรียบเทียบ “ประเทศ” เป็น “คอมพิวเตอร์”

*Hardware*

โครงสร้างพื้นฐาน

*Software*

กฎหมาย

*Peopleware*

ทรัพยากรมนุษย์

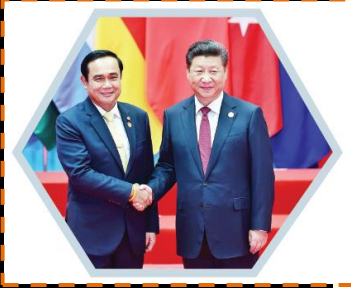
*OS*

เดิม... “ข้าราชการ”  
ใหม่... “ประชารัฐ”





# #เดินทางหน้าประเทศไทย



พ.ศ. 2557

แก้มันอกระบบ  
ปราบมาเฟีย



บัตรสวัสดิการแห่งรัฐ



สานพลังประชารัฐ



เจ็บป่วยฉุกเฉิน  
มีสิทธิทุกที่



นักบริบาล  
ชุมชน



จัดหาที่ดิน  
ให้ชุมชนอยู่กับป่า



ป่าชุมชน



เดินทางหน้าเน็ตประชารัฐ



ปรับเปลี่ยนกระทรวง



ระบบรางพื้นที่ทั่วประเทศ



แปรรูปเขตพัฒนา  
เศรษฐกิจพิเศษ



เกษตรแปลงใหญ่



ประกันภัยพืชผล



ไม้มีค่าตัดได้



คืนคลองสวยน้ำใส



ไบซิเยอ โอยูยู



พร้อมเพย์ไอเอनพีอาร์



ปราบทุรกันดารภาครัฐ



ร้านธงฟ้าประชารัฐ



มอเตอร์เวย์อีสาน



รถไฟฟ้าความเร็วสูง



เดินทางมาตรฐานกั๋ว  
ป็นนักรูรูกั๋วพ่นรูใหม่



ปลดธงแดง ICAO



จัดระเบียบแรงงานต่างด้าว



ภาคีที่ดิน ลดความเหลื่อมล้ำ

มี.ค. 2562



# ยุทธศาสตร์การพัฒนาระบบราง 20 ปี พ.ศ. 2560 - 2579

## การลงทุนโครงสร้างพื้นฐาน



ทะเลอันดามัน



# การลงทุนโครงสร้างพื้นฐาน

แผนงาน	โครงการดำเนินงาน ปี พ.ศ. 2559	ระยะทาง (กม.)	งบประมาณ (ล้านบาท)	หน่วยงานเจ้าของโครงการ	ปีเปิด
รถไฟทางคู่ ระยะเร่งด่วน	1. ฉะเชิงเทรา-คลองสิบเก้า-แก่งคอย	106	10,549.97	รฟท.	2562
	2. ชุมทางถนนจิระ-ขอนแก่น	185	24,075.90	รฟท.	2562
รถไฟทางคู่ (ระยะที่ 2)	1. ประจวบคีรีขันธ์-ชุมพร	167	17,249.90	รฟท.	2562
	2. มบะปะ-ชุมทางถนนจิระ	132	29,667.66	รฟท.	2563
	3. นครปฐม-หัวหิน	165	20,145.03	รฟท.	2562
	4. ลพบุรี-ปากน้ำโพ	148	24,940.96	รฟท.	2563
	5. หัวหิน-ประจวบคีรีขันธ์	90	10,301.95	รฟท.	2562
แผนงาน	โครงการดำเนินงาน ปี พ.ศ. 2560	ระยะทาง (กม.)	งบประมาณ (ล้านบาท)	หน่วยงานเจ้าของโครงการ	ปีเปิด
รถไฟความเร็วสูง	1. กรุงเทพฯ-นครราชสีมา	252	182,316.00	รฟท.	2562
	2. กรุงเทพฯ-ระยอง	194	152,528.00	รฟท.	2564
	3. กรุงเทพฯ-หัวหิน	211	94,673.16	รฟท.	2564
แผนงาน	โครงการดำเนินงาน ปี พ.ศ. 2561-2569	ระยะทาง (กม.)	งบประมาณ (ล้านบาท)	หน่วยงานเจ้าของโครงการ	ปีเปิด
รถไฟสายท่องเที่ยวเชื่อมโยง อำเภอท่าอากาศยานกระบี่ ชะวียง-อินทามัน	1. สุราษฎร์ธานี-พังงา(ท่าถ่าน)	163	36,128.25	สนช./รฟท.	2564
	2. ทางรถไฟเชื่อมท่าอากาศยานกระบี่	14	n/a	สนช./รฟท.	2564
	3. คอนดัก-สุราษฎร์ธานี	68	n/a	สนช./รฟท.	2564
รถไฟทางคู่ (ระยะที่ 2)	1. ปากน้ำโพ-เด่นชัย	285	56,590.00	รฟท.	2565
	2. ชุมทางถนนจิระ-สุราษฎร์ธานี	309	48,480.93	รฟท.	2565
	3. ขอนแก่น-หนองคาย	174	20,172.00	รฟท.	2565
	4. ชุมพร-สุราษฎร์ธานี	167	33,513.90	รฟท.	2565
	5. สุราษฎร์ธานี-สงขลา	339	66,934.00	รฟท.	n/a
	6. หาดใหญ่-ปาดังเบซาร์	48	12,000.00	สนช./รฟท.	n/a
	7. เด่นชัย-เชียงใหม่	217	61,068.00	สนช./รฟท.	2565
ก่อสร้างทางรถไฟสายใหม่	1. บ้านไผ่-นครพนม	355	66,000.00	รฟท.	2567
	2. เด่นชัย-เชียงใหม่	326	77,486.00	รฟท.	2567
	3. ชุมทางบ้านภาชี-นครราชสีมา	15	n/a	รฟท.	n/a
รถไฟตามแนวระเบียงเศรษฐกิจ	1. บ้านไผ่-นครพนม	355	66,000.00	รฟท.	2567
	2. แม่สอด-ตาก-กำแพงเพชร-นครสวรรค์	256	95,000.00	รฟท.	2566
Upper E-W Corridor	3. นครสวรรค์-บ้านไผ่	291	n/a	รฟท.	n/a
โครงการความร่วมมือก่อสร้างรถไฟ (ไทย-ญี่ปุ่น)	1. ทุนสำรอง-กาญจนบุรี-กรุงเทพฯ-สระแก้ว และ ฉะเชิงเทรา-แหลมงอบ	574	n/a	รฟท.	n/a
	1. นครราชสีมา-หนองคาย	354	240,000.00	รฟท.	n/a
รถไฟความเร็วสูง	2. กรุงเทพฯ-พิษณุโลก(รถไฟความเร็วสูงกรุงเทพฯ-เชียงใหม่ ระยะที่1)	384	n/a	สนช./รฟท.	n/a
	แผนงาน	โครงการดำเนินงาน ปี พ.ศ. 2570-2579	ระยะทาง (กม.)	งบประมาณ (ล้านบาท)	หน่วยงานเจ้าของโครงการ
รถไฟความเร็วสูง	1. พิษณุโลก-เชียงใหม่(รถไฟความเร็วสูงกรุงเทพฯ-เชียงใหม่ ระยะที่2)	296	n/a	สนช./รฟท.	n/a
	1. สงขลา-สตูล	142	44,100.00	รฟท.	n/a

# เรียนรู้ตลอดชีวิต + องค์กรแห่งการเรียนรู้

ไทยศึกษา



## เปิดพิกัด

## หมู่บ้านเน็ตประชารัฐทั่วประเทศ

เน็ตประชารัฐ

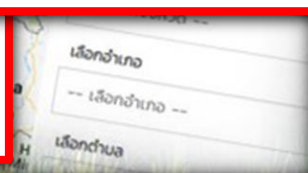
เคเบิลข้ามทวีป

e-Library

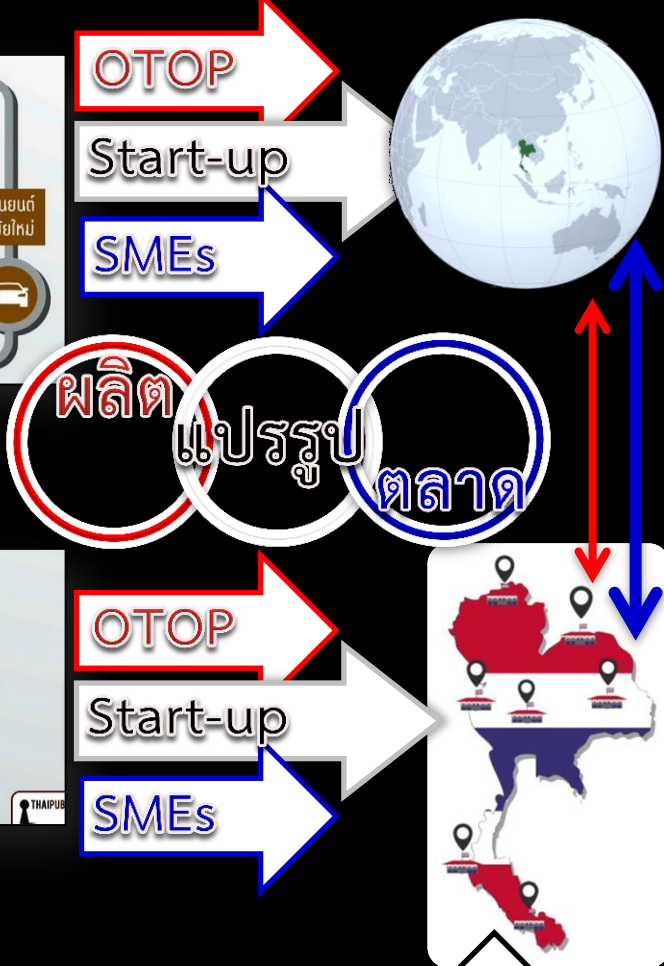
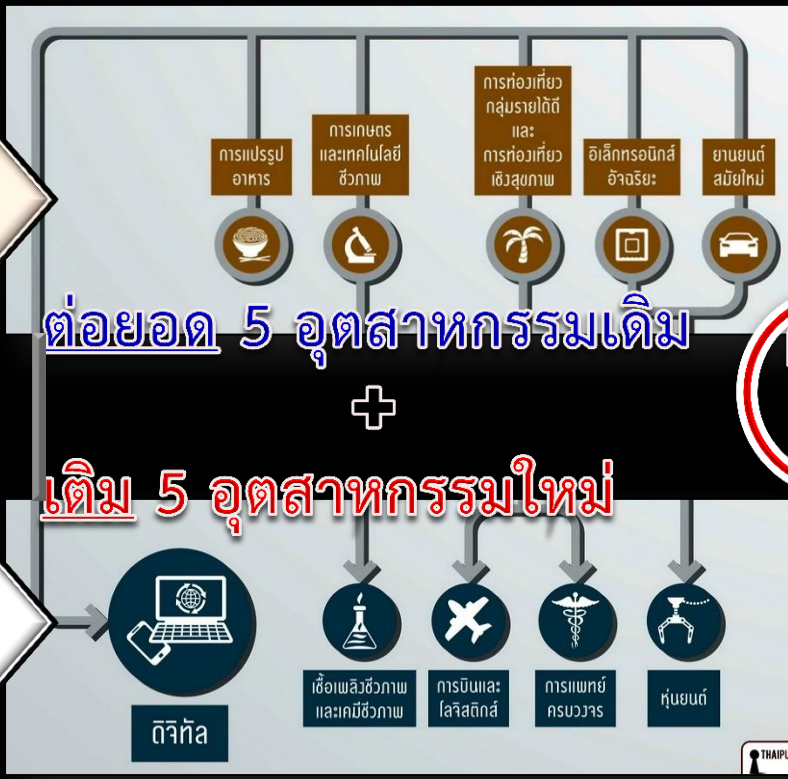
KHAN academy

ประเมินค่า (ข่าวสาร+แหล่งข่าว)

Learning >> Education(study)



สหกรณ์  
 วิสาหกิจชุมชน  
 กลุ่มอาชีพ  
 เกษตรแปลงใหญ่



ยั่งยืน  
 มั่นคง มั่งคั่ง

มั่นคง

มั่งคั่ง

ยั่งยืน

หลัก “ปรัชญาของเศรษฐกิจพอเพียง”

กลไก “ประชารัฐ”

การบริหารราชการ “แบบบูรณาการ”

รัฐบาลมีธรรมาภิบาล



ประชาชนมีจิตสำนึก

1 บริบทใหม่โลก

2 วิสัยทัศน์และนโยบายรัฐบาล

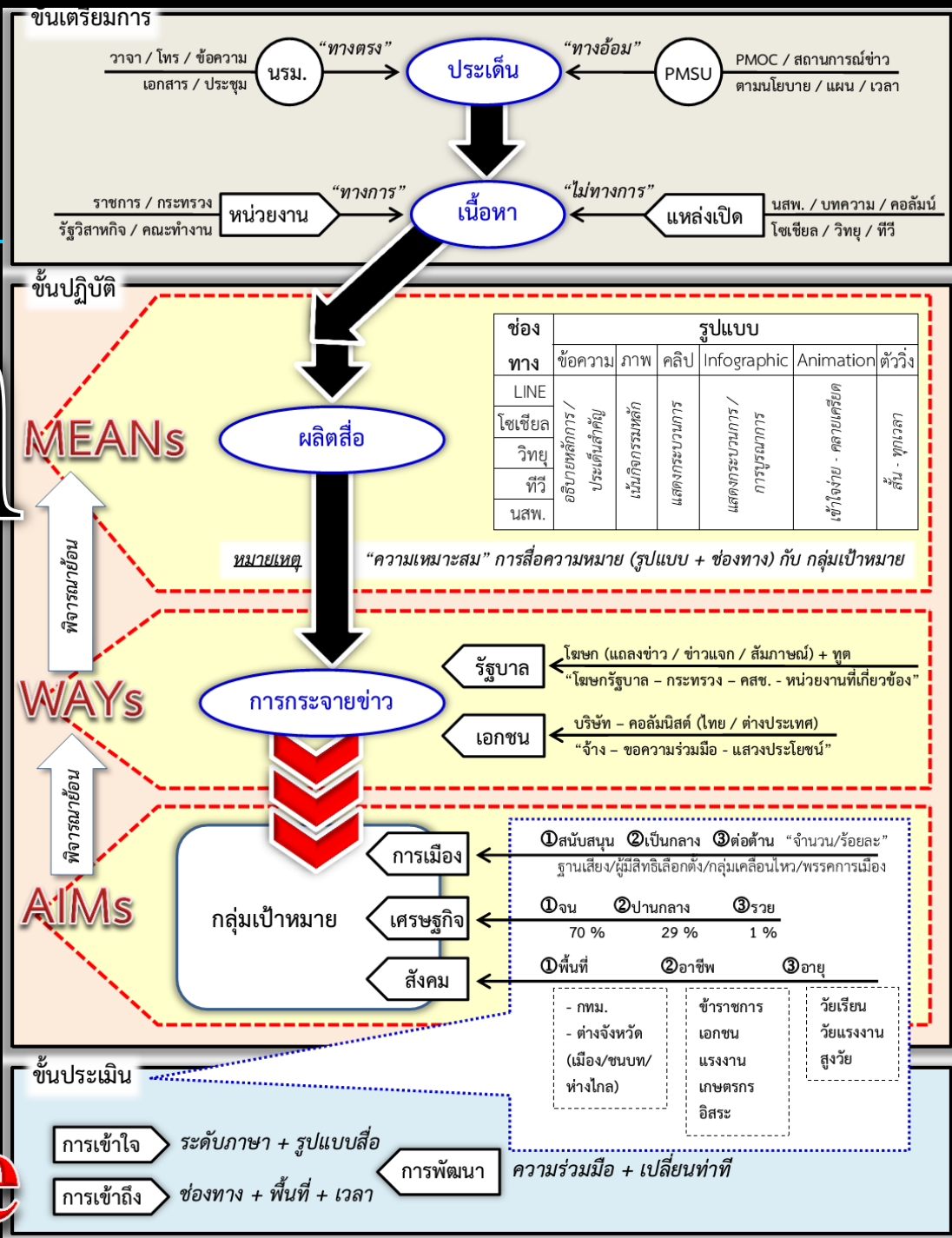
3 บริบทการสื่อสาร

4 การสื่อสาร (กระทรวงสาธารณสุข)





# On Ground Air Line







# On

# Ground

# Air

# Line





# กลุ่มเป้าหมาย

<b>Builder</b>		ประชากร 4.8%	อายุ 73 ปีขึ้นไป	
<b>Baby Boomer</b>		ประชากร 18.4%	อายุ 55-72	
<b>Generation X</b>		ประชากร 23.8%	อายุ 40-54	
<b>Generation Y</b>		ประชากร 22.2%	อายุ 25-39	
<b>Generation Z</b>		ประชากร 19.7%	อายุ 10-24	
<b>Alpha</b>		ประชากร 11.1%	อายุ 1-9	

กลุ่มอายุกับโฆษณาในสื่อที่มีอิทธิพลต่อการตัดสินใจ



kanon  
กิจการกระจายเสียงและโทรทัศน์

f kanon. @NBTC 1200

# ช่องทาง - กลุ่มเป้าหมาย

# #Social @Media



สร้างไทยไปด้วยกัน  
REFORM TOGETHER

Social 🐱 Media

PLAY

00:16:40



Social 🤪 Media

# ช่องทางสื่อสาร



สร้างไทยไปด้วยกัน  
REFORM TOGETHER



“

เพื่อให้การสื่อสาร

ระหว่างรัฐบาลกับประชาชนเป็นไปอย่างใกล้ชิด  
และรวดเร็วทันต่อเหตุการณ์

”



ศูนย์ปฏิบัติการนายกรัฐมนตรี

**PMOC**

Prime Minister Operations Center

ทางการ

ไม่ทางการ/คู่ขนาน

พันธมิตร/ฝั่งตรงข้าม

Influencer/บุคคลที่ 3



# ช่องทางสื่อสาร

## แนวทางและวิธีปฏิบัติ การจัดส่งและรายงานประเด็นสำคัญที่ทันต่อสถานการณ์

**ID Chat** Issue Discussion Chat - คณะทำงาน

คณะทำงานกำหนดประเด็นการชี้แจงข่าวกับเหตุการณ์  
เวลา 09.30 น. ของทุกวัน

**IA Chat** Issue Assignment Chat - ตอบรับ

คณะทำงานแจ้งประเด็นสำคัญให้หัวหน้าส่วนราชการ/โฆษก  
เวลา 10.30 น. ของทุกวัน

**แนวทางปฏิบัติ** เมื่อหน่วยงานต้องรับประเด็นสำคัญที่เกี่ยวข้อง ผ่านห้อง **IA-Chat**

คณะทำงานส่งประเด็น

- สอบถามข้อมูลเพิ่มเติมผ่าน Contact Person เท่านั้น
- ใส่เครื่องหมาย / ทุกครั้ง เพื่อความสะดวกในการจัดเก็บข้อมูล

ส่วนราชการตอบ

ชื่อผู้รับปฏิบัติ..... / ตำแหน่ง .....

หน่วยงาน..... / รับทราบ รับปฏิบัติ

**เกณฑ์ประเมินคุณภาพ**

- \* ภายในระยะเวลาที่กำหนด
- \* จำนวนช่องทางการชี้แจง >3
- \* ตอบตรงประเด็น ครบถ้วน ตอบข้อสงสัยได้

**IR Chat** Issue Report Chat - รายงานผล

ส่วนราชการรายงานผลการชี้แจงประเด็นข่าว

**แนวทางปฏิบัติ** เมื่อหน่วยงานต้องรายงานผลการชี้แจงประเด็นข่าวสำคัญ ผ่านห้อง **IR-Chat**

ข้าพเจ้า.....

/หน่วยงาน.....

/ขอรายงานผลการชี้แจงประเด็น.....

/ประจำวันที่.....เดือน.....พ.ศ.....

/ผู้ชี้แจง.....

/สาระสำคัญ.....

/ช่องทางเผยแพร่.....

- ใส่เครื่องหมาย / ทุกครั้ง เพื่อความสะดวกในการจัดเก็บข้อมูล

- แบบหลักฐานเพิ่มเติมทาง e-mail : spokesman@prd.go.th ภายใน 2 วัน จากวันชี้แจง

**LINE** ควรมีชื่อ ตำแหน่ง ส่วนราชการ และภาพ Profile ที่ชัดเจน

### ส่งเรื่องร้องเรียนยังไง?

โทรศัพท์ ฟรี  
สายด่วน 1111  
สายด่วน 1567

เขียนจดหมาย  
ส่งตู้ปณ.1111

**สายตรงไทยนิยม**



LINE ไทยคู่ฟ้า

**ไทยคู่ฟ้า**  
@thaigov







# มาตรการกฎหมาย + มาตรการสังคม



ใช้... ใช้

ก่อน... ใช้

MCOT HD 30 สำนักข่าวไทย THAI NEWS AGENCY

LINE

f t i y v @TNAMCOT

อีเจียบ เลียบด่วน

อีเจียบ เลียบด่วน นิตยสาร

626,917 คนที่ถูกใจ

DRAMA ADDICT

พบเบาะแสคราณา รึบแจ้งจำพินิต โดยพลัน!!



# “อุปมาโวหาร” เข้าใจง่าย



จากใจนายกรัฐมนตรี



“เดียวกัน” ตามยุทธศาสตร์ชาติ ๒๐ ปี

และความแตกต่างคือ (๑) ภาครัฐมีอำนาจ มีเครื่องมือ บริหารงานในกรอบของกฎหมาย ดังนั้น ต้องมอง “ประชาชนเป็นศูนย์กลาง” คือมี “ธรรมาภิบาล” (๒)ภาคเอกชนและภาควิชาการมองถึงความรู้ ประสบการณ์ ความสำเร็จ เทคโนโลยีการทำงานและเทคโนโลยีที่ทันสมัย ดังนั้นต้องมอง “ผลประโยชน์ของชาติเป็นสำคัญ” ต้องมี “จิตสาธารณะ” หากรัฐมั่นคง ธุรกิจก็มั่นคง (๓)ภาคประชาชนมีพลัง มีความหวังซึ่งต้องไปต้องพัฒนา เป็น “ภาคประชาสังคม” ที่มีจิตสำนึกส่วนกัน มีโครงสร้างการทำงานที่ทุกคนเป็นหุ้นส่วนและมีเครือข่ายเชื่อมโยง ภายใต้การ “ระเบิดจากข้างใน” และความ “รู้จักสามัคคี” ตามแนวทางการพัฒนาที่ยั่งยืนของพ่อหลวงของไทย

และคำถามสุดท้ายคือ ประชาธิปไตยขึ้นเปลี่ยนประเทศ ได้อย่างไร คำตอบคือ (๑) “ระดับประเทศ” มีคณะทำงาน สานพลังประชารัฐ ๑๒ คณะ (๒) “ระดับจังหวัด” มีวิสาหกิจ ประชาธิรัฐรักสามัคคี จำกัด ๗๖ จังหวัด (๓) คณะทำงานร่วมรัฐ-เอกชน-ประชาชน ตามภารกิจ อาทิ สานค้าประชารัฐสุขใจ โรงเรียนประชารัฐ กลุ่มสหกรณ์ประชารัฐ บ้านประชารัฐ ฯลฯ เป็นเวทีให้ “ไตรภาคี...รวมพลังประชารัฐ” เดินหน้าประเทศไทย ภายใต้อำนาจและความมุ่งมั่นในการทำงานเป็น “ทีมประเทศไทย ๓ ประสาน” คือ ลดความหวาดระแวงและเพิ่มความไว้วางใจระหว่างกัน ให้ได้ครับ ●

ด้วยความมุ่งมั่นและตั้งใจครบ พลเอก ประยุทธ์ จันทร์โอชา

สวัสดิศรัภที่น้องประชาชนที่รักทุกท่าน

หากเปรียบประเทศเป็น “มนุษย์” คน” ในการขับเคลื่อน ประเทศ ตามแนวทาง “ประชารัฐ” นั้น ภาคประชาชน เปรียบเสมือน “ร่างกายและจิตใจ” ที่ควรได้ทำในสิ่งที่ตนรัก และต้องการ มีภาครัฐเป็น “มันสมอง” ช่วยระบบคิดตรวจสอบ เพื่อตอบสนองความมุ่งหวังและตั้งใจนั้น ไม่คิดแทน ไม่ยึดเอื้อตน ไม่ยึดบังคับ โดยมีภาคเอกชน ทำหน้าที่ “ระบบต่าง ๆ ในร่างกาย” ทั้งระบบกล้ามเนื้อ ระบบเลือด ระบบประสาท ระบบหายใจ ระบบย่อยอาหาร ฯลฯ ที่เชื่อมโยงสมอง-ร่างกาย-จิตใจ ให้ทำงานสอดประสานกัน เหมือนทั้ง ๓ ภาคส่วน ที่เดิมเดิมกันเพื่อให้ประเทศชาติ มีความสมบูรณ์แบบนั่นเอง

... “ทีมา” ประชาธิรัฐ คือการแก้ข้อผิดพลาดในอดีต ถ้า “ประชานิยม” คือปุ๋ยอินทรีย์ ปุ๋ยเคมี ที่ไม่บำรุงดิน ทิ้งสารพิษตกค้าง และมีราคาแพงแล้ว “ประชารัฐ” คือปุ๋ยอินทรีย์ ปุ๋ยคอก ปุ๋ยหมัก ปุ๋ยชีวภาพ ที่ปรับโครงสร้างดิน เพิ่มธาตุอาหารในดิน รักษาสมดุลทางธรรมชาติ และเป็นมิตรกับสิ่งแวดล้อม ถ้า “ประชานิยม” คือการแก้ปัญหาที่ฉาบฉวย เพราะชาวนายังคงทำนาบนผืนดินของนายทุน แต่นายทุนกลับ “ทำนาบนหลังคน” แล้ว “ประชารัฐ” คือการแก้ปัญหาที่ยั่งยืน ตามหลักปรัชญาของ เศรษฐกิจพอเพียง เพราะงบประมาณรัฐไม่ถูกใช้เพียง เพื่อสร้าง “รอยยิ้มบนนคราบน้ำตา” เวลาผ่านไปไม่นาน ก็ต้องมานั่งกอดเข้า กุมขมับกันอีก แต่ถูกบริหาร อย่างเป็นระบบ เพื่อสร้าง “ความสุขที่ยั่งยืน” และสร้างความเข้มแข็ง ให้มีแบบฉบับของตัวเอง

... “ทีไป” ประชาธิรัฐ คือการสร้างอนาคตที่ดีได้ หากคำถามแรกคือ ทำอย่างไร...ให้ทั้ง ๓ ภาคส่วน สามารถทำงานร่วมกันได้? คำตอบคือ “การรวมพลัง ความเหมือนบนความแตกต่าง” โดยความเหมือนคือ (๑) วิสัยทัศน์ “เดียวกัน” ในการสร้างความมั่นคง มั่งคั่ง อย่างยั่งยืน (๒) เป้าหมาย

... “ทีมา” ประชาธิรัฐ คือการแก้ข้อผิดพลาดในอดีต ถ้า “ประชานิยม” คือปุ๋ยอินทรีย์ ปุ๋ยเคมี ที่ไม่บำรุงดิน ทิ้งสารพิษตกค้าง และมีราคาแพงแล้ว “ประชารัฐ” คือปุ๋ยอินทรีย์ ปุ๋ยคอก ปุ๋ยหมัก ปุ๋ยชีวภาพ ที่ปรับโครงสร้างดิน เพิ่มธาตุอาหารในดิน รักษาสมดุลทางธรรมชาติ และเป็นมิตรกับสิ่งแวดล้อม ถ้า “ประชานิยม” คือการแก้ปัญหาที่ฉาบฉวย เพราะชาวนายังคงทำนาบนผืนดินของนายทุน แต่นายทุนกลับ “ทำนาบนหลังคน” แล้ว “ประชารัฐ” คือการแก้ปัญหาที่ยั่งยืน ตามหลักปรัชญาของ เศรษฐกิจพอเพียง เพราะงบประมาณรัฐไม่ถูกใช้เพียง เพื่อสร้าง “รอยยิ้มบนนคราบน้ำตา” เวลาผ่านไปไม่นาน ก็ต้องมานั่งกอดเข้า กุมขมับกันอีก แต่ถูกบริหาร อย่างเป็นระบบ เพื่อสร้าง “ความสุขที่ยั่งยืน” และสร้างความเข้มแข็ง ให้ยืนบนลำแข้งของตัวเอง





# “อุปมาโวหาร” เข้าใจง่าย

ยาม้า

ยาบ้า

~~ประทาย~~

บวดทหาย



# เพื่อ “ความปรองดอง”

A

W

M



ศาสตราจารย์  
สุภัทรพัฒนาอย่างยั่งยืน

ศาสตราจารย์สุภัทรฯ | **ปลูกฝังคุณธรรม**

ภารกิจ/ผลงานรัฐบาล | การประยุกต์

**ลักษณะผู้นำ (การเปลี่ยนแปลง)**

“... ผมขอฝากไว้ว่า... “การปฏิรูป ก็คือ การเปลี่ยนแปลงไปสู่สิ่งที่ดีกว่า”  
แต่การเปลี่ยนแปลงเหล่านั้น จะต้องเริ่มจากตนเองก่อน ต้องหาความรู้ ต้องไม่หยุดพัฒนาตนเอง  
ผมได้ยินคำพูดจากพี่น้องเกษตรกรบางคน ที่เคยมีรายได้บ้าง จากการทำการเกษตรแบบดั้งเดิม  
แต่กล้าที่จะเปลี่ยนแปลง เริ่มลงมือทำเลย โดยมีข้อมูล – คำแนะนำที่ถูกต้อง  
ถ้ามันคุ้มแล้ว บ่น ไม่พอใจ เราก็จะยึดติดกับวิถีเดิมๆ แล้วเราก็จะไม่มีทาง “ดีขึ้น” ได้อย่างแน่นอน ...”



สร้างไทยไปด้วยกัน  
REFORM TOGETHER

# “ความจริง” กับ “ความถูกต้อง”



**“**

ขอขอบคุณทุกภาคส่วนที่เข้ามาช่วยกัน  
งานต่าง ๆ สำเร็จไม่ได้หรอกครับ  
ถ้าทุกคนไม่ช่วยกัน

**นี่คือประเทศไทย  
นี่คือคนไทย นี่คือไทยนิยม**

**ทำความดีเพื่อส่วนรวม**

**”**

พลเอกประยุทธ์ จันทร์โอชา นายกรัฐมนตรี  
กล่าวถึงความสำคัญในการมีส่วนร่วมของประชาชนในท่าอากาศยานดอนเมือง  
ณ วันที่ ๒๖ ตุลาคม ๒๕๖๑

f t y PMDU Thailand | pmdu.soc.go.th

## นิทาน “ลุงตุ๋”

เก่ง + ดี

เข้าแถว

ไม่สั้น - ไม่ยาว

## สอนอะไร...?

เลือกตั้ง

ประชาธิปไตย

ปฏิรูป + ประองคอง



# แนวทางการสร้างการรับรู้



Equality = SAMEness  
“ความเท่าเทียม”

In the first image, it is assumed that everyone will benefit from the same supports. They are being treated equally.



Equity = FAIRness  
“ความเสมอภาค”

In the second image, individuals are given different supports to make it possible for them to have equal access to the game. They are being treated equitably.



## THAILAND 4.0

In the third image, all three can see the game without any supports or accommodations because the cause of the inequity was addressed. The systemic barrier has been removed.



# แบบฝึกหัด “ช่องทางสื่อสาร”

## ช่องทาง

## ลักษณะเฉพาะ/พิเศษ

*เพิ่มเติม*

(1) เพิ่มประสิทธิภาพ LINE Group

(2) ช่องทางอื่นๆ

เช่น เครือข่ายวิทยุชุมชน – หอกระจายข่าว

(3) เสนอช่องทางใหม่ๆ

เช่น SMS ในมือถือ

① .....

② .....

③ .....

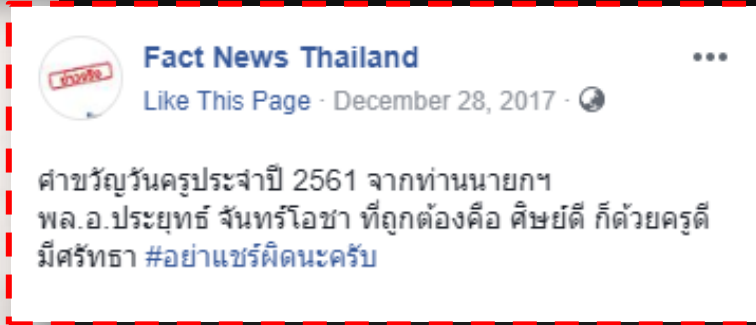
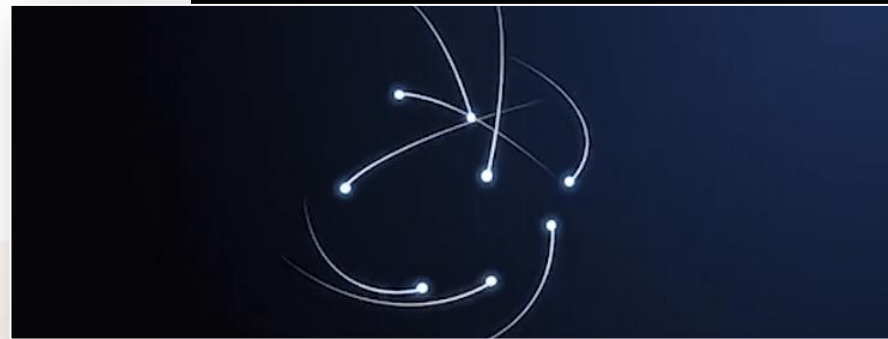
④ .....

⑤ .....



# Line ข่าวจริงประเทศไทย

**ข่าวจริง**



คำขวัญวันครู 2561 จากนายกฯ คือ  
**ศิษย์ดี ก็ด้วยครูดี มีศรัทธา**

# แบบฝึกหัด : รู้จัก“คนไทย”แค่ไหน...???

## สนุก

ตลก ขำ อารมณ์ขัน คลายเครียด  
เพลง การ์ตูน ล้อเล่น

## สนใจ

เกรียน ประชด บ่น แดกดัน หยิก  
สาระชั้น ประเทศกูมี น้ำซึมบ่อทราย

## สบาย

ตามใจฉัน ธุระไม่ใช่ ไม่เป็นไร หยวนๆ  
ไม่...กฎหมาย วินัย เกณฑ์ทหาร

## สติ

อารมณ์เหนือเหตุผล หลักคิด อ่านน้อย  
ข้าวปลอม บิดเบือน ปั่นน้ำเป็นตัว



สร้างไทยไปด้วยกัน  
REFORM TOGETHER

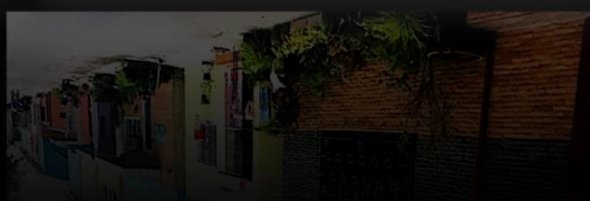
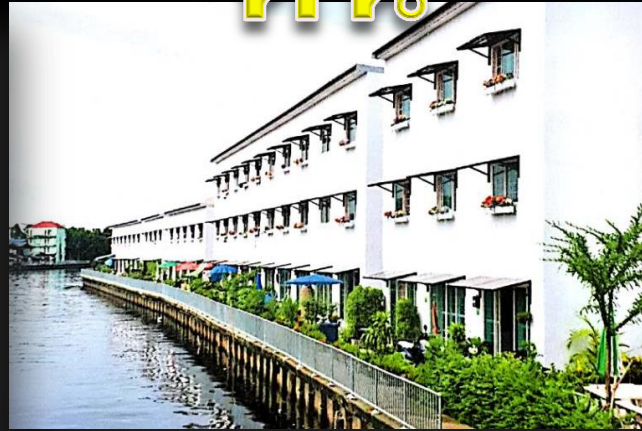
# คลองลาดพร้าว



ดี

โดน

ดัน







### โครงการฟื้นฟูเมืองชุมชนดินแดง

<b>ระยะที่ 4 (แปลง E)</b> 8 อาคาร (8 ชั้น) 1,344 หน่วย รองรับผู้สูงอายุใหม่	<b>ระยะที่ 1 (แปลง G)</b> 1 อาคาร (28 ชั้น) 334 หน่วย รองรับผู้สูงอายุเดิม	<b>ระยะ 2 และ 3 (แปลง D1)</b> ระยะที่ 2 1 อาคาร (35 ชั้น) 612 หน่วย รวม 2 อาคาร 1,224 หน่วย รองรับผู้สูงอายุเดิม	<b>ระยะที่ 3</b> 1 อาคาร (35 ชั้น) 612 หน่วย	<b>บิ๊ทผู้สูงอายุเดิม</b> ย้ายเข้าอาคารใหม่ ระยะ 1 ย้ายเข้า เม.ย. 61 ระยะ 2 ย้ายเข้า บ.ก.-พ.ก. 63 ระยะ 3 ย้ายเข้า เม.ย.-มิ.ย. 65 ระยะ 4 ย้ายเข้า พ.ค.-ก.ค. 67
<b>ระยะที่ 2 และ 3 (แปลง A)</b> ระยะที่ 2 1 อาคาร (32 ชั้น) 635 หน่วย รองรับผู้สูงอายุเดิม รวม 4 อาคาร 2,540 หน่วย	<b>ระยะที่ 3</b> 3 อาคาร (32 ชั้น) 1,905 หน่วย	<b>ระยะที่ 3 (แปลง D2)</b> 5 อาคาร (30 ชั้น) 2,610 หน่วย รองรับผู้สูงอายุใหม่	<b>แปลง F1 และ F2</b> พื้นที่สวนสาธารณะ ประมาณ 21 ไร่	<b>บิ๊ทผู้สูงอายุใหม่</b> เข้าอยู่อาศัยในโครงการ ระยะ 3 เริ่มเข้าอยู่อาศัย มิ.ย. 65 ระยะ 4 เริ่มเข้าอยู่อาศัย ก.ค. 67
<b>ระยะที่ 4 (แปลง B)</b> 12 อาคาร (35 ชั้น) 9,792 หน่วย รองรับผู้สูงอายุใหม่	<b>ระยะที่ 3 และ 4 (แปลง C)</b> ระยะที่ 3 1 อาคาร (35 ชั้น) 816 หน่วย รองรับผู้สูงอายุเดิม รวม 4 อาคาร 2,448 หน่วย	<b>ระยะที่ 4 (แปลง B)</b> 12 อาคาร (35 ชั้น) 9,792 หน่วย รองรับผู้สูงอายุใหม่	<b>ระยะที่ 3</b> 3 อาคาร (35 ชั้น) 1,632 หน่วย	



โครงการฟื้นฟูเมืองชุมชนดินแดง  
 แนวทางการจัดตั้งห้องพักอาศัย ขนาด 33 ตรม. แบบที่ 4



1 บริบทใหม่โลก

2 วิสัยทัศน์และนโยบายรัฐบาล

3 บริบทการสื่อสาร

4 การสื่อสาร (กระทรวงสาธารณสุข)



# ข้อมูลข่าวสาร ➡ ข่าวกรอง ➡ ปัญญา

ถ้าสังคมไทยมีความรู้  
ภาพนี้ก็ไม่สามารถถูกบิดเบือน  
ว่า...เป็นจริง

และคงไม่เกิดกรณีที่เป็นข่าว เช่น

- ① ครูจอมทรัพย์ จากครูแพะ เป็นครูแกะ
- ② ทวยอลเวง ครูปรึกษาเกษตรจรูญ
- ③ สส.ช่อ ใช้หนังสือ นรม.ชวนแฟลชม็อบ
- ④ สส.เกษ ภาณี “โกเต็กซ์”



**TawanTunkul**  LaTerre

3 ก.พ. 21.46 น. 

 ชวนคิด ชวนรู้

ถ้าสังคมไทยมีความรู้  
ภาพนี้ก็ไม่สามารถถูกบิดเบือนว่าเป็นจริง

และคงไม่เกิดกรณีที่เป็นข่าว เช่น **1** ครูจอมทรัพย์ จากครูแพะ เป็นครูแกะ  
**2** ทวยอลเวง ครูปรึกษาเกษตรจรูญ **3** น้องนิชา จากบัตร์หาย  
มาบัญชีปลอม แล้วคอลล์เซนเตอร์ และแก๊งค์อาชญากรรมข้ามชาติ  
จนถึงทางตันที่ BITCOIN...







ป่าแอฟริกา  
ป่าเอเชีย



# แบบฝึกหัด : สมมติฐาน + คำถาม

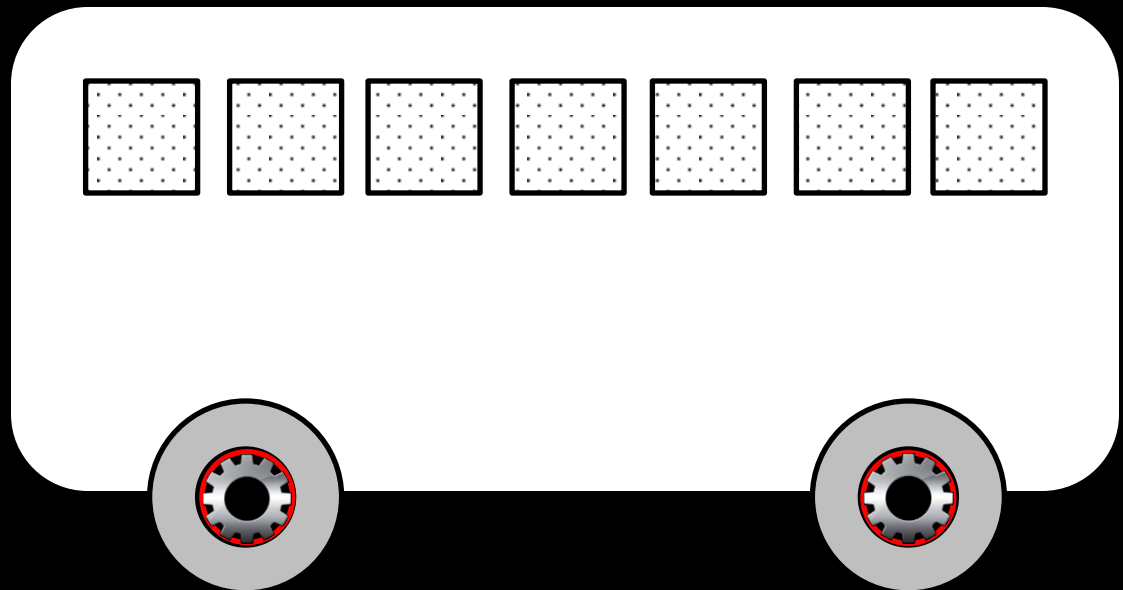
“... แอน โทนีและครี โอปัตรา  
ถูกพบขณะนอนตายบนพื้น ณ เมืองแห่งหนึ่ง  
ในประเทศอียิปต์

ก๊อบดัก “ความคิด” บริเวณใกล้เคียงพบว่ามีอ่างแก้วแตก  
แต่ไม่พบว่ามีบาดแผลตามร่างกายของทั้งสอง  
นอกจากนี้ จากการชันสูตรเบื้องต้นทราบว่า  
ทั้งสองไม่ได้ถูกวางยาพิษแต่อย่างใด ...”

# แบบฝึกหัด “ไปทางไหน”

สร้างไทยไปด้วยกัน  
REFORM TOGETHER

- 1 เป็นคำถาม... “เด็กอนุบาล”
- 2 เด็กไทย – เด็กลาว ตอบทิศทาง “ตรงข้ามกัน”
- 3 การตอบอาศัย... **ความรู้ + ประสบการณ์ = เหตุผล**





# สงคราม - ความขัดแย้ง

## ประเทศไทยเข้าร่วม "สงคราม" ไหนบ้าง?



### สงครามโลกครั้งที่ 1

พ.ศ. 2457 - 2461

ตอนแรกไทยวางตัวเป็นกลาง แต่ต่อมาเข้าร่วมกับฝ่ายสัมพันธมิตร ในปี 2460 โดยส่งกองทหาร ไปประมาณ 1,250 คน



### ผลของสงคราม

**ฝ่ายสัมพันธมิตรชนะ**: ทำให้ไทยแก้ไขสัญญา ที่ไม่เป็นธรรมได้ เช่น เหวววัง และกลายเป็นหนึ่งในผู้ก่อตั้งองค์การสันนิบาตชาติ (UN ปัจจุบัน)

### สงครามโลกครั้งที่ 2

พ.ศ. 2482 - 2488

ญี่ปุ่นยกพลขึ้นบกที่ไทย เมื่อไทยยอมเปิดดินแดนให้ผ่าน และยอมรับเงื่อนไขอื่น ๆ ถือว่าเข้าสู่สงครามอย่างเต็มตัว



### ผลของสงคราม

**รอดพ้นสถานะผู้แพ้สงคราม** เนื่องจากขบวนการเสรี แต่ก็ต้องชดเชยค่าเสียหายแก่อังกฤษและฝรั่งเศส

### กรณีพิพาทอินโดจีน

พ.ศ. 2483 - 2484

ไทยมองว่าฝรั่งเศสกำลังอ่อนแอจากสงครามโลกครั้งที่ 2 จึงถือโอกาสทวงดินแดนคืน



### ผลของสงคราม

**ญี่ปุ่นเข้ามาใกล้เกลี้ย** สุดท้ายฝรั่งเศสยอมคืน นครจัมปาศักดิ์, สานช้าง, พิบูลสงครามและพระตะบอง ก่อนจะต้องคืนกลับไป หลังสงครามโลกครั้งที่ 2

### สงครามเย็น

พ.ศ. 2490 - 2534

ไทยอยู่ฝ่ายประชาธิปไตย ร่วมกับสหรัฐอเมริกา โดยได้ส่งทหารไปร่วมรบในหลายสมรภูมิ



### ผลของสงคราม

- สงครามเกาหลี → ไม่มี
- สงครามเวียดนาม → ฝ่ายใดชนะ
- สงครามกลางเมือง
- ลาว และ กัมพูชา

ฝ่ายคอมมิวนิสต์ชนะ

ที่มา BBC, Wikipedia

## ความขัดแย้ง

1 แบ่งแยก “ชนชั้น”

2 แบ่งแยก “รุ่น/วัย”

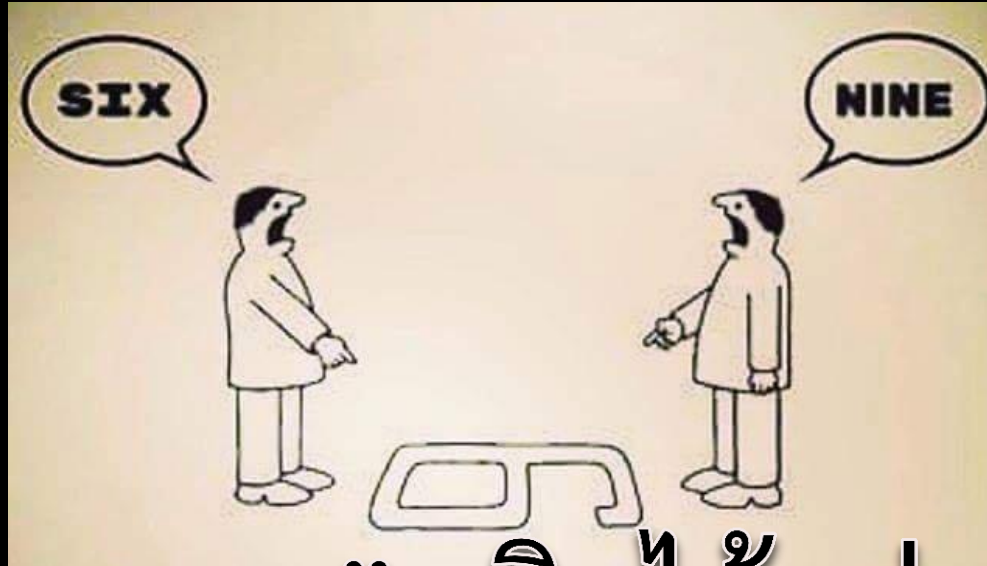
ยามศึก...เรารบ

ยามสงบ...เราทะเลาะกันเอง



สร้างไทยไปด้วยกัน  
REFORM TOGETHER

# “ความเห็นต่าง” กับ “มองต่างมุม”



“ปรองดอง” เกิดได้อย่างไร? ❄️ ❄️

Just because you are right,  
does not mean, I am wrong.  
You just haven't seen life  
from my side.



# Deep + Skin **FAKE**



Skin fake

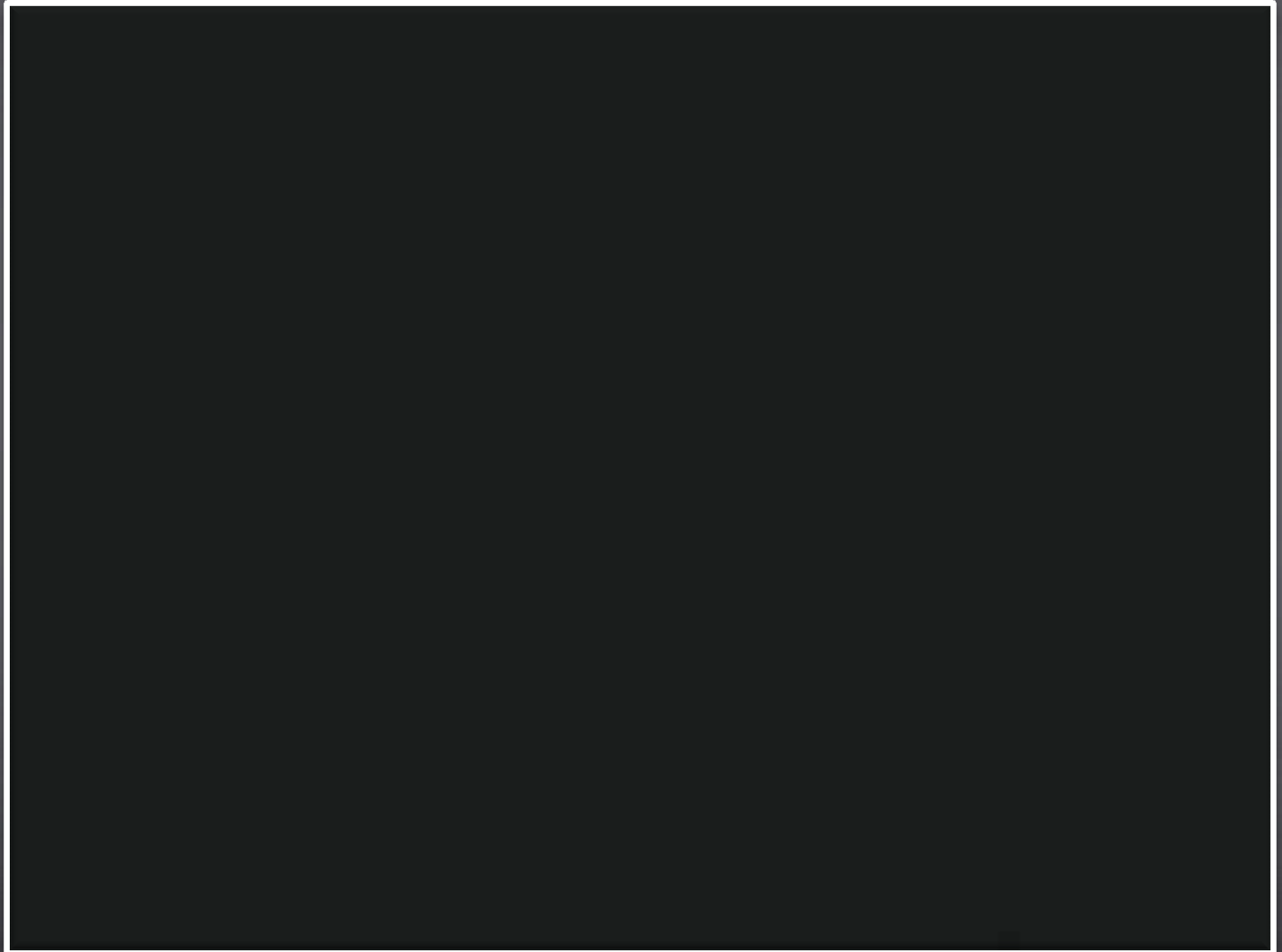


# แบบฝึกหัด : บิดเบือน Vs ความน่าเชื่อถือ



Deep fake

# แบบฝึกหัด : การผลิต “ข้าวกรอง”





The METTAD



#sorospay

# แก้ ใจดี สปอร์ต

## เปิดช่องทางกรรับเงินซorosในไทย





สร้างไทยไปด้วยกัน  
REFORM TOGETHER

# นางเอกละครไทย...จากรับเป็น “รุก”

กิตติภาพเพชร  
โดย อุบล ประภาณี  
ผู้สร้าง "ข้าวหอมมะลิ"  
"สามชุก"  
"สามชุก"  
ดาวประดับฟ้า ดาวประดับใจคู่ตจว.บันเทิง

## ดาวพระศกดิ์

... อ.เชิดราพันธ์

มีข่าวดาวพระศกดิ์ที่ปกปิดอยู่ 7  
นางเอกพระศกดิ์เจ้าหญิงพระราชนัดดา

ประพันธ์บทละครโดย อ.เชิดราพันธ์

สรพงษ์ - อากาศ พงษ์กันเป็นครั้งแรก พิภพ - วิภา - เป็ยทิพย์ - อดุลย์ - กานต์ - ฐิติ  
ขวัญ - สิริวิมล - สมชาย - ชินติษฐ - ฟ้าลั่น - ล้อลิ้ม - และ ชุติ  
พันดาวเด็กหญิงกษัตริย์ อ.ญ.จิราภรณ์ พิภพ

ละครทีวี ประจำสัปดาห์

นิคมสารคดีทีวีที่มีบงจำหน่ายสูงที่สุด

# เพลิงพายุ

ระพีพร พงษ์กัน - พิภพ - วิภา - เป็ยทิพย์ - อดุลย์ - กานต์ - ฐิติ  
ขวัญ - สิริวิมล - สมชาย - ชินติษฐ - ฟ้าลั่น - ล้อลิ้ม - และ ชุติ

อ่านเรื่องมือดาบไพรทศน์

ชมภาพ  
เบื้องหลังกองถ่าย

อ่านเรื่องมือดาบไพรทศน์ 36 ตอนจบสมบูรณ์

ISSN 0859-0508  
9 770859 050891 >

25 บาท



# #Cyber @Warrior



สร้างตัวตน / Avatar

**Comment + Like + Share**

อวยได้แตกแหกได้ฉีก / ตอบโต้



**ระดม Report**

ผลิต Contents



# สร้างไทยไปด้วยกัน

## REFORM TOGETHER

ในการที่จะพัฒนาประเทศไทยให้เจริญเติบโตและก้าวหน้าอย่างไม่หยุดยั้งและยั่งยืนนั้น จำเป็นต้องอาศัยความร่วมมือความร่วมมือจากทุกๆ ภาคส่วน ไม่ว่าจะเป็นภาครัฐ ภาคเอกชน และที่สำคัญคือภาคประชาชนทุกคน ที่ต้องมีส่วนร่วมคิดและร่วมใจลงมือทำด้วยความมีเอกภาพและเป็นอันหนึ่งอันเดียวกัน ให้เกิดเป็น collective action ที่มีเป้าหมายเดียวกัน นั่นคือ การสร้างรากฐานที่มั่นคงและอนาคตที่ยั่งยืนให้กับชาติไทย...และคนไทยทุกคน

โลก สร้างไทยไปด้วยกัน Reform Together  
จึงมีลักษณะเป็นการใช้เส้นตรงหนึ่งเส้นร้อยเรียงเป็นสัญลักษณ์  
โดยการใช้สีของธงชาติ  
เพื่อแสดงให้เห็นถึงความเป็นเอกภาพและร่วมแรงร่วมใจของคนไทยทุกคน...จนมีหัวใจดวงเดียวกัน



สร้างไทยไปด้วยกัน  
REFORM TOGETHER

มาร่วมสร้างบ้านให้น่าอยู่



**ID LINE : terre4332**



**พลตรี เทวัญ ตันกุล**

**Major General Tawan TUNKUL**

เจ้าหน้าที่ฝ่ายความมั่นคงและสังคม คณะทำงาน  
ยุทธศาสตร์เพื่อสนับสนุนการปฏิบัติงานของนายกรัฐมนตรี  
Senior Officer for Security & Social Affairs  
Prime Minister's Strategy Unit

ทำเนียบรัฐบาล  
เลขที่ ๑ ถนนพิษณุโลก  
เขตดุสิต  
กรุงเทพฯ ๑๐๓๐๐  
โทร. ๐๘๙-๑๒๓-๔๓๓๒

**The Secretariat of the Prime Minister**  
Government House, 1 Phitsanulok Road,  
Dusit, Bangkok 10300  
Tel: (+66) 089-123-4332  
Email: tawan\_tunkul@yahoo.com

**Smart Phone : 089 123 4332**

# แบบฝึกหัด : การผลิต “นวัตกรรม”

## นวัตกรรม “กลไกการทำงาน”

1 Crowdsource

2 ระบบแจ้งเตือนภัย

3 ลดเวลาเรียน เพิ่มเวลารู้

กดปุ่มผลิตแอมส  
หุ่นยนต์ “ดินสอด่ มิมิ”  
ดูแลผู้สูงวัยบนอนติดเตียง

ชื่อ ดินสอด่ มิมิ  
(ดินสอด่ รุ่น 3)  
หุ่นยนต์ดูแลผู้สูงอายุ  
ที่เคลื่อนไหวไม่ได้หรือ  
ผู้สูงอายุบนเตียงติดเตียง  
ตัวแรกของโลก

ผลิตโดยราคา 1,000 ดอลลาร์  
ตั้งเป้าหมาย ปี 2560  
ประมาณ 60,000-70,000 ดอลลาร์

ปี 2559-2560 กระบวนการวิจัยพัฒนา

ปี 2560 เข้าสู่กระบวนการผลิตและไปรษณีย์

วางจำหน่ายในไทย จาก 85,000 บาท ญี่ปุ่น ญี่ปุ่น จาก 100,000 บาท

ดินสอด่ มิมิ ทำอะไร?

วินิจฉัย  
รักษาบนเตียงของหัวใจ

แจ้งเตือน  
การกักกัน

แจ้งเตือนไปยังศูนย์ช่วยเหลือกรณีไม่เคลื่อนไหวหรือมีอาการ

รับรู้	เข้าใจ	ร่วมมือ	ยามวิกฤต / โรคระบาด	สังคม
รับรู้	เข้าใจ	เวชศาสตร์ป้องกัน / อนามัยชุมชน / กฎหมาย		ชุมชน
รับรู้	การรักษาสุขภาพ (กาย+ใจ) / สวัสดิการ			บุคคล